
录

1 总则

1.1 制

1.2 制依据

1.2.1 国家 境法律、法 、

1.2.2 地方法 和 性文件

1.2.3 技术导则及标准

1.2.4 其它依据

1.3 围

1.4 工作原则

1.5 应急 案体

1.5.1 公司内 应急 案体

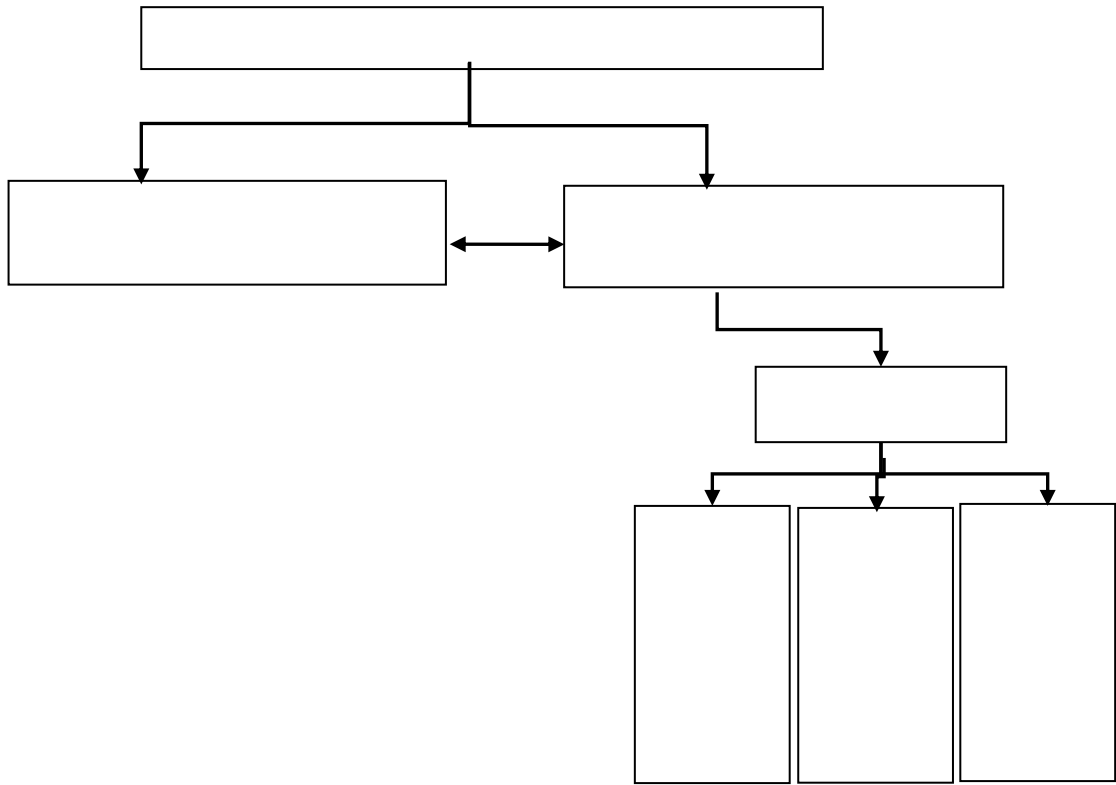


图 1.5-1 发 境事件 案内 体 图

1.5.2 公司 发 境事件应急 案支持体

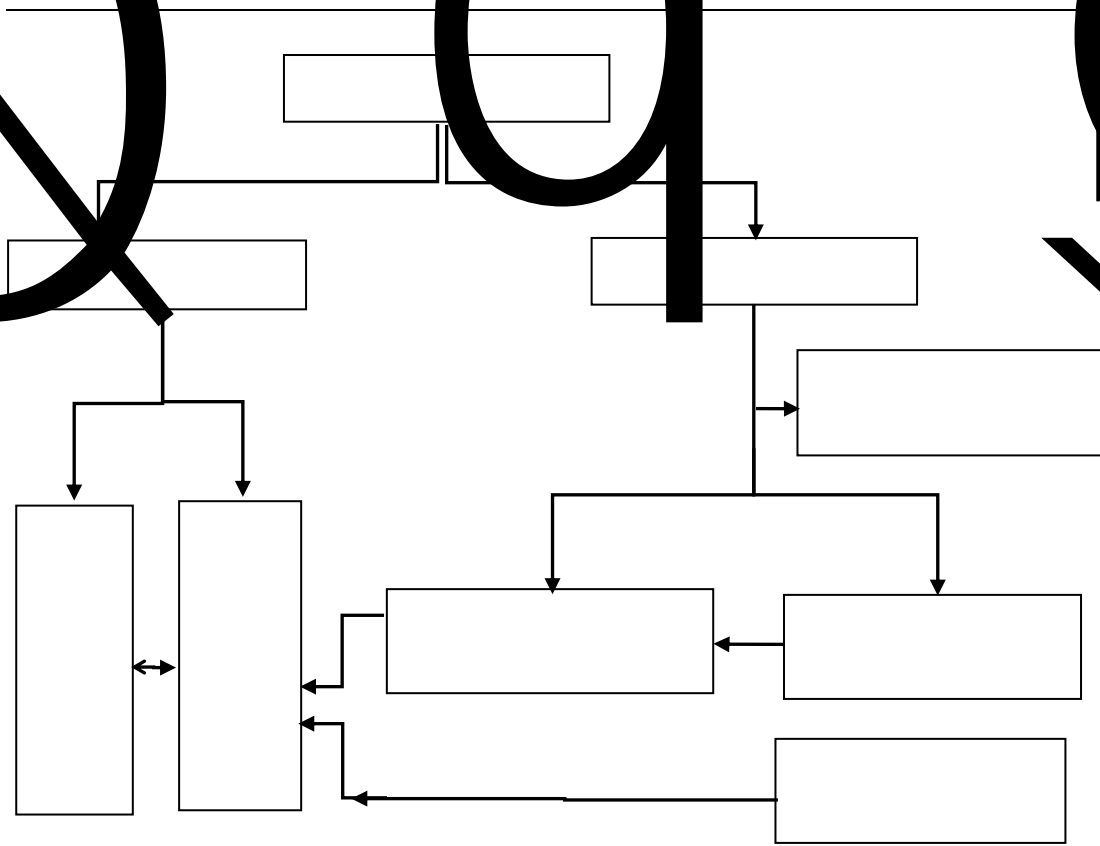


图 1.5-2 公司 发 境事件应急 案支持体 图

1.6 发 境事件分

1.6.1 国家 发 境事件分

2 指挥机制

2.1 体

j j a ad"

2.3 分 响应机制

2.3.1 分 应急响应 别

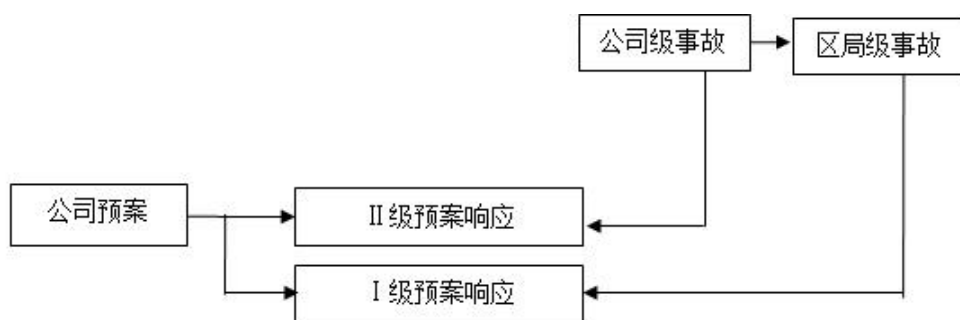


图 2.3-1 发 境事件区区域应急 案 应机制

2.3.2 应急救援响应 序

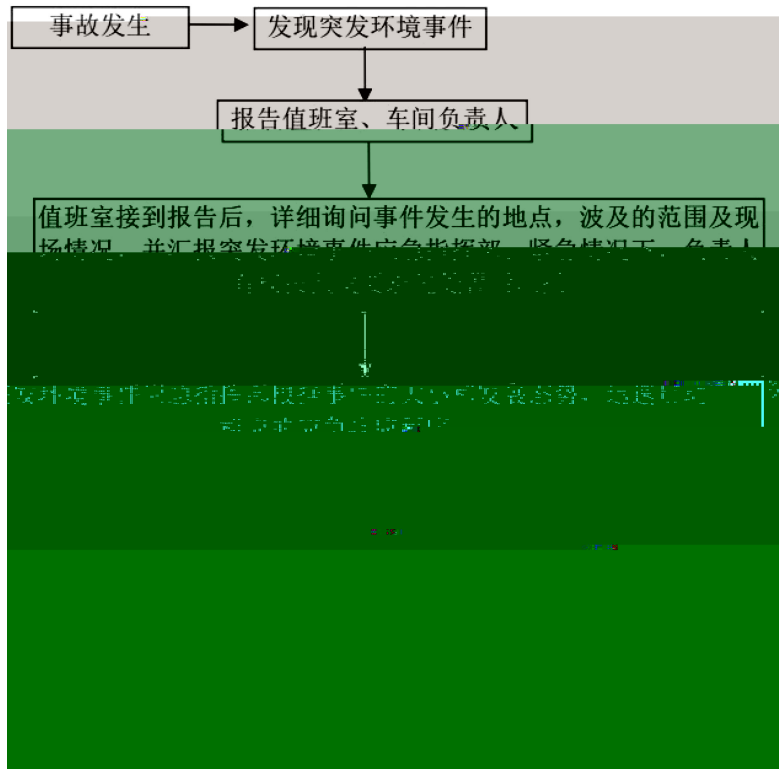


图 2.3-1 公司 境 发事件应急响应 序

3 测

3.1 境 源

3.2 动

3.2.1 条件

3.2-1 条件

3.2.2 方式、方法

3.2.3 判 方式、方法

3.3 信息发布

3.3.1 信息发布内容

3.3.2 信息发布人

3.3.3 接收、整

3.3.4 报 与 方式

3.4

4 信息报告

4.1 内 报告

4.1.1 事故报 基本内容

4.1.2 内 报告基本内容

4.2 信息上报

4.3 信息 报

4.3-1 公司周围 5000m 围 主 敏感 标

/

\$-

5 应急 测

5.1 测原则

5.2 应急 测工作 序

5.3 大气应急 境 测方案

5.3.1 测点位及因子

5.3-1 应急大气 境 测方案



图 5.3-1 大气 境检测应急布点图

5.3.2 分析方法及控制标准

5.3-2 公司 发 境事件应急 测 和方法

5.3-3 境 气 标准

5.4-1 水 境应急 测一

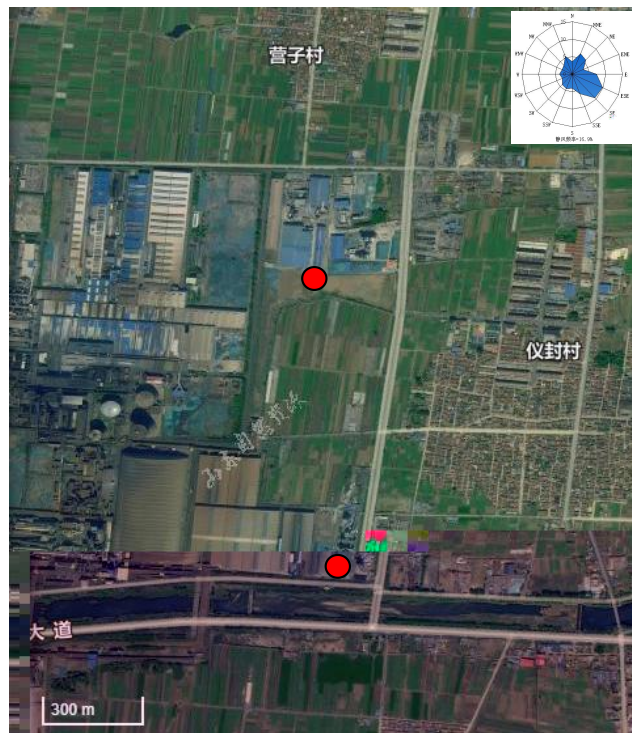


图 5.4-1 水 境检测应急布点图

5.4-2 测方法

5.4-3 废水控制标准

5.5 土壤 境应急 测方案

5.5.1 测点位及因子

5.5-1 土壤 境应急 测一

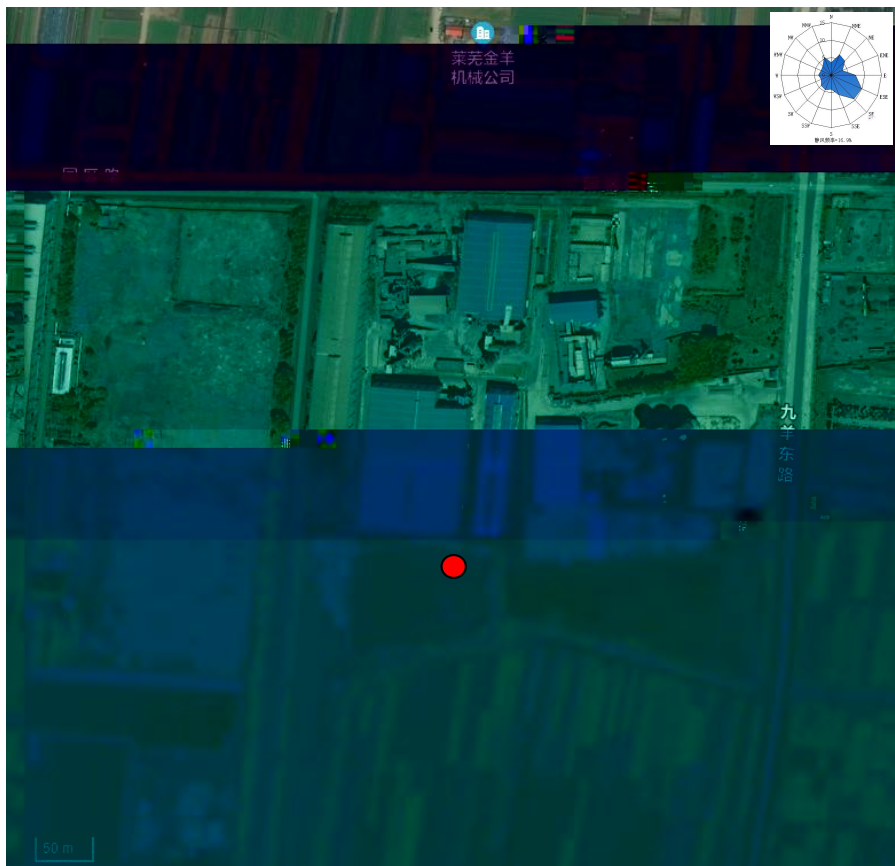


图 5.5-1 土壤 境检测应急布点图

5.5-2 测方法

--	--	--

--	--	--

5.5-3 土壤控制标准

		—

5.6 测方案 整

5.7 测人员 安全 护

6 应对流 及措施

6.1 场处 方案

6.1.1 发 境事件 场应急处 序

6.1.2 火灾、~~爆~~炸事故消 废水 场处 方案



6.1.3 泄漏事故 场处 方案

6.2 场应急救援、 散及

6.2.1 场救护



6.2.2 医 救治

6.2.3 医 救治 源

6.2-1 公司周围医 源列



6.2.4 急撤、散

6.2.5 危区

6.2.6 应急救援时注意事

6.2.7 应急人员 安全 护

7 应急 止

7.1 应急 止 条件

7.2 应急 止 序

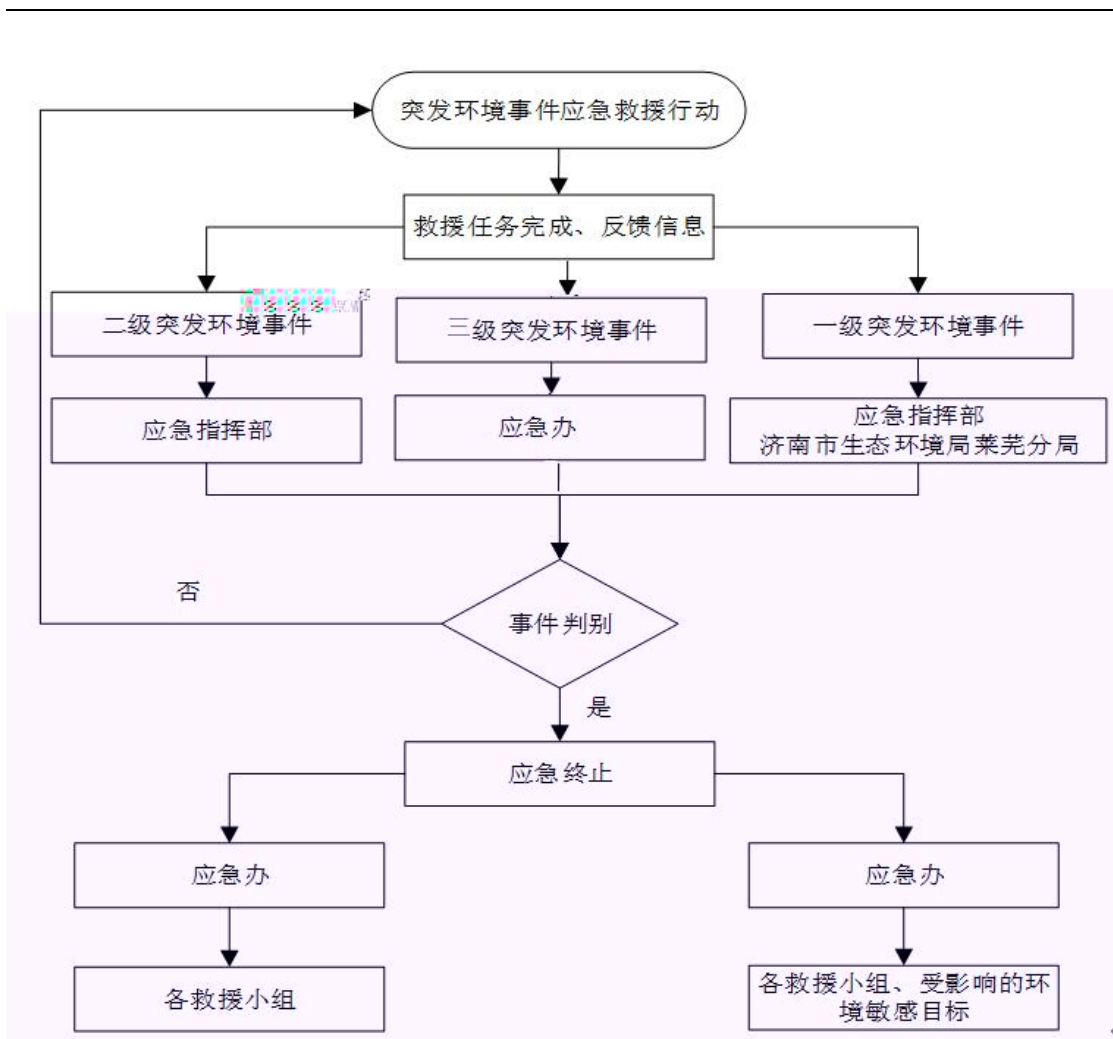


图 7.2-1 突发环境事件应急终止程序

8 保 措

8.1 保



8.1-1 发 境事件应急 使 情况一

8.2 应急 与 备保

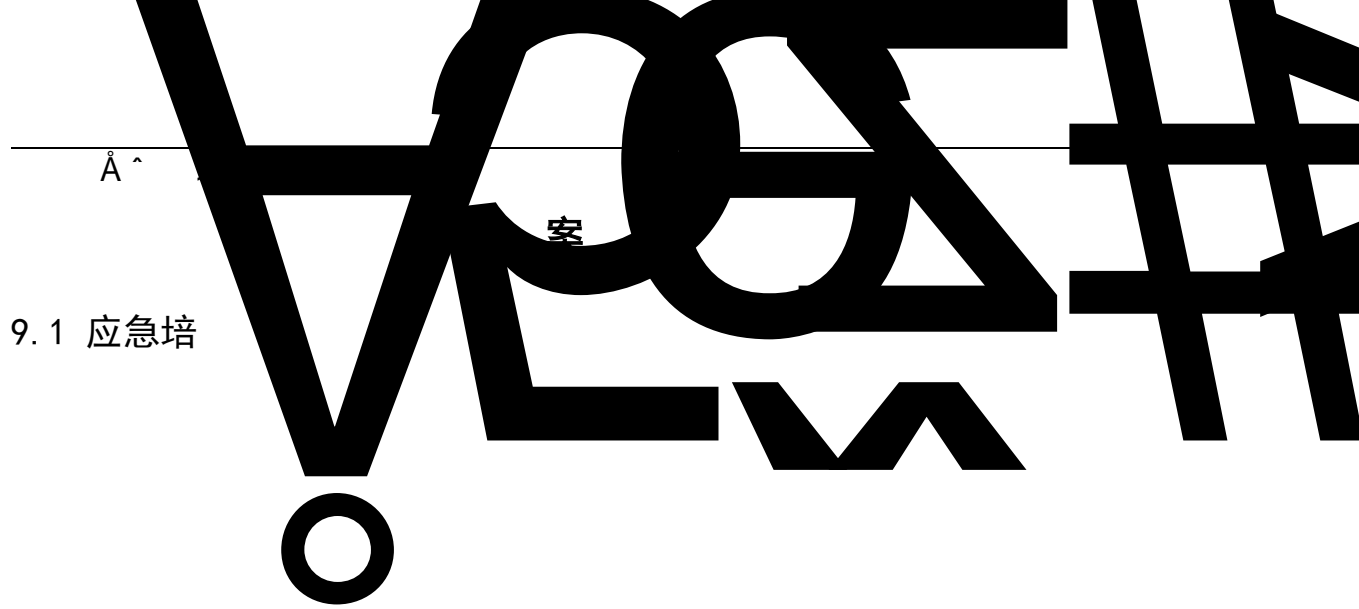
8.3 应急 伍保

8.4 信与信息保

8.5 交 保

44





9.1 应急培

9.1.1 培 内容和方法

5ž > F.ž Ä UAYÍ -

9.1.2 培 求

9.1-2 应急 案培 核

9.2 应急演

9.2.1 应急演 内容

9.2.2 应急演练 方式、 围和 次

9.2.3 应急演练

9.2.4 应急演练 价与总

9.2.5 演 善后工作

9.3 案 审

9.4 案发布与更新

9.5 应急 案 修

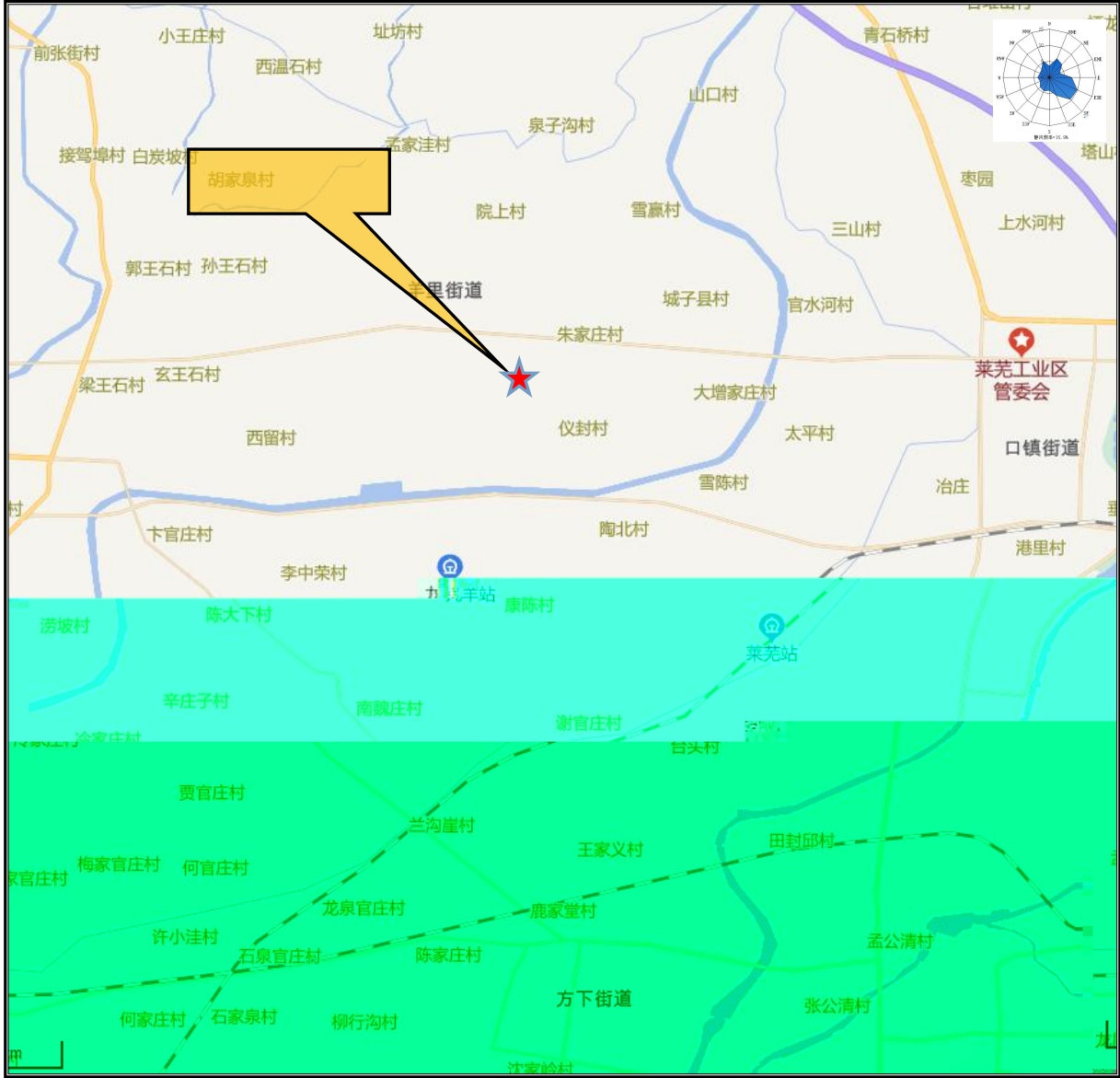
10.1 术 和定义

10.2 案

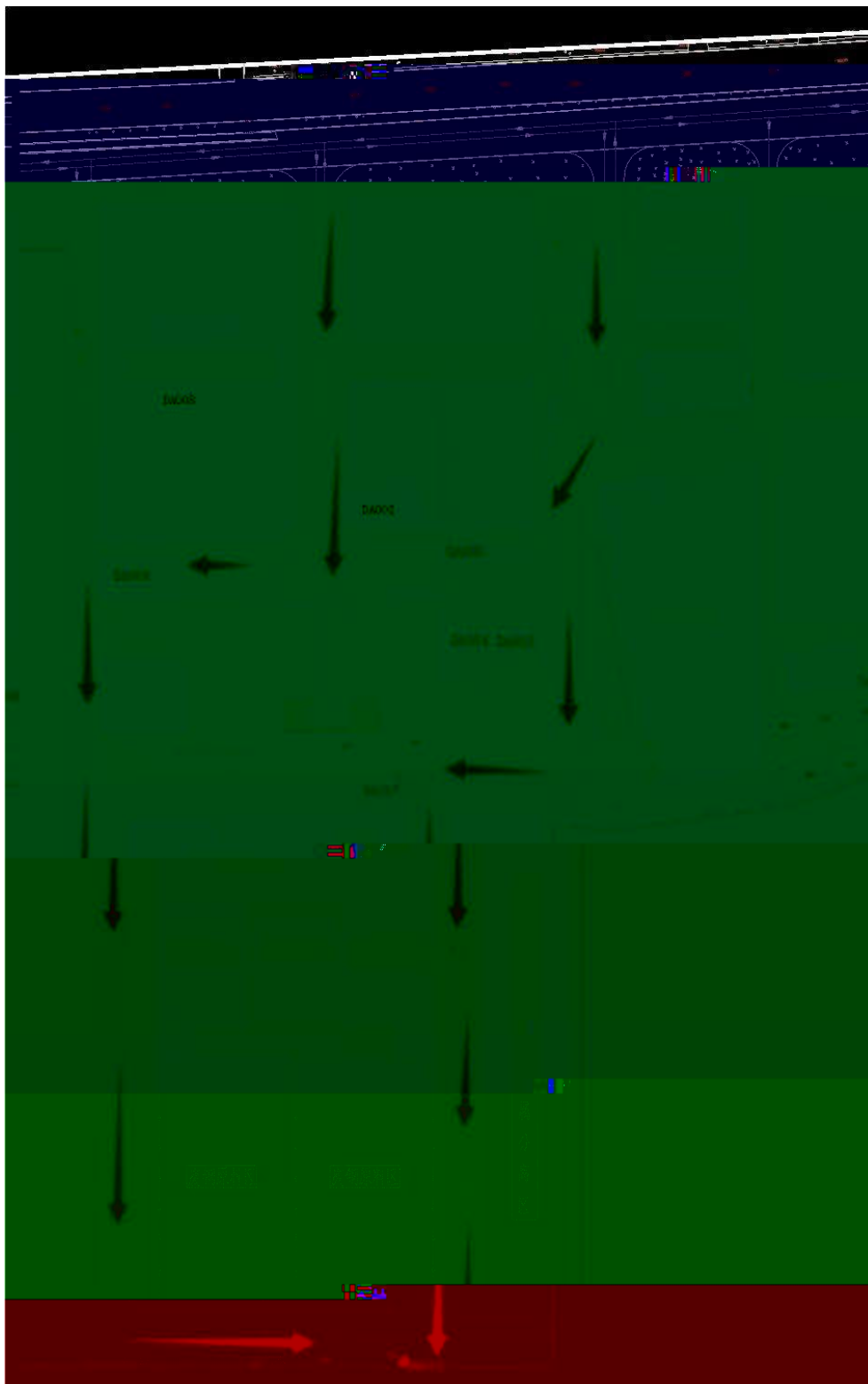
10.3 修改 录

10.3-1 发 境事件应急 案修改 录

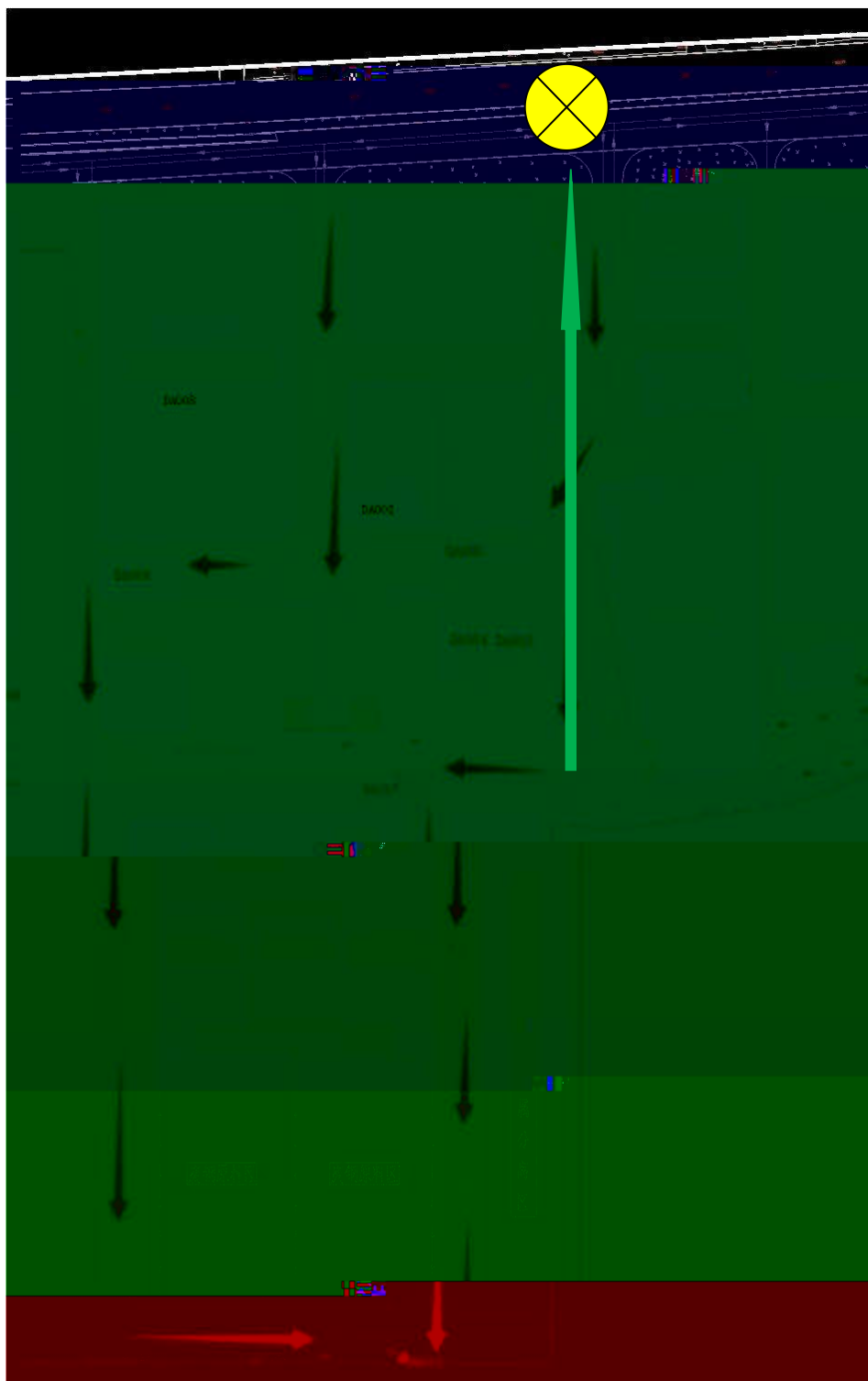
件1 公司地 位 意图



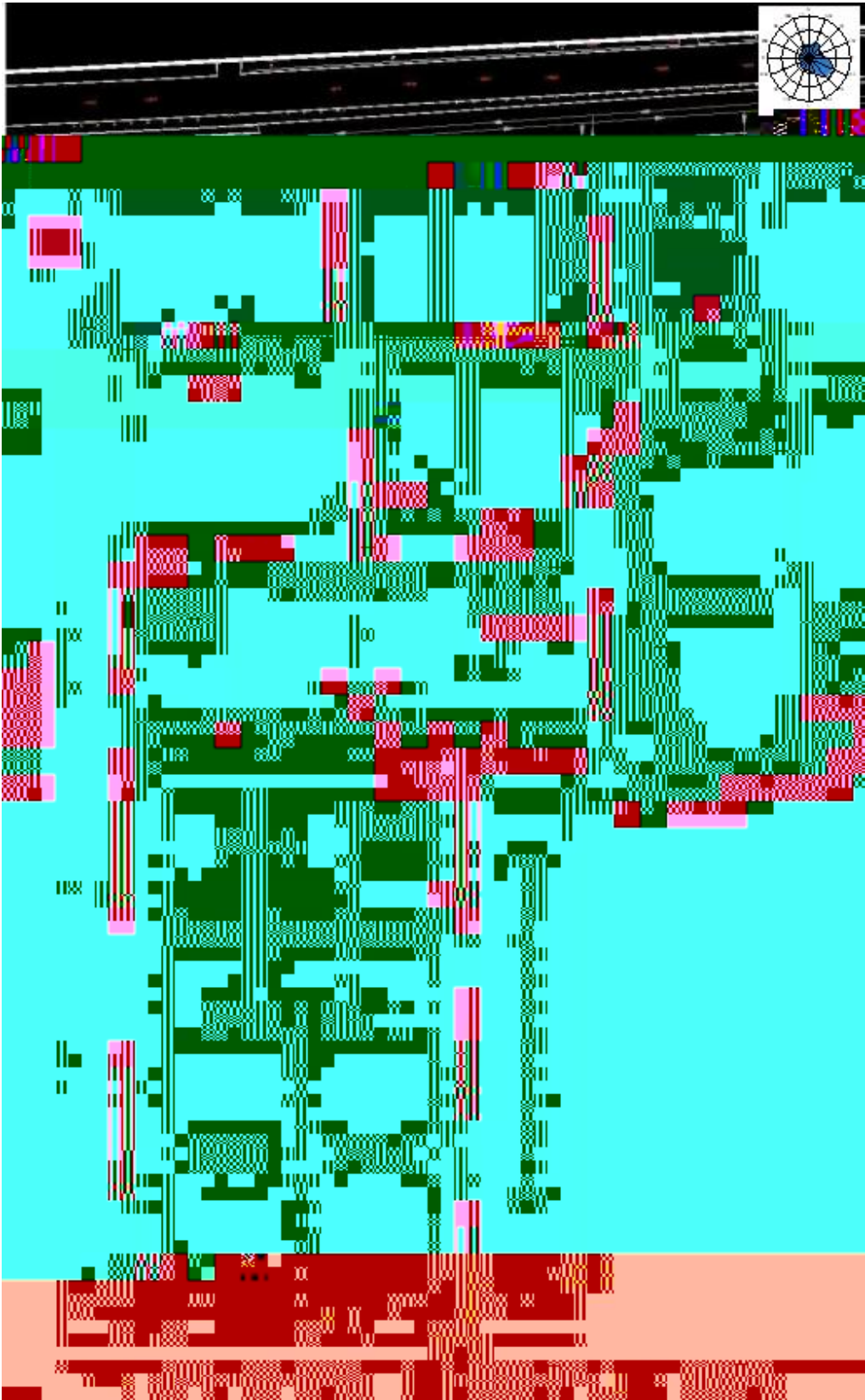
件 3 公 司 平 布 图



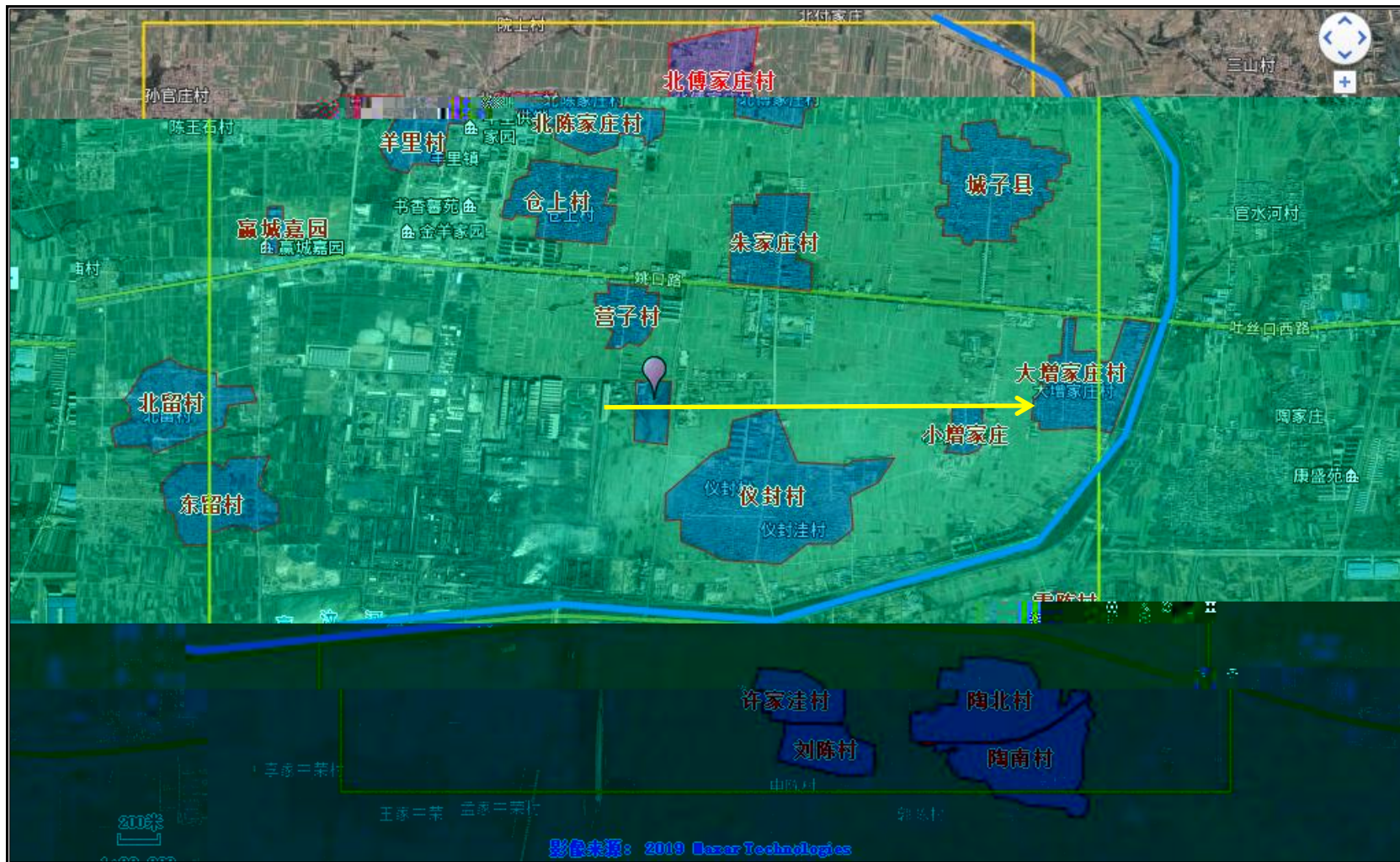
件4 公司 散 图



件5 公司 水、事故水流向图



件6 公司周 境敏感 标分布图

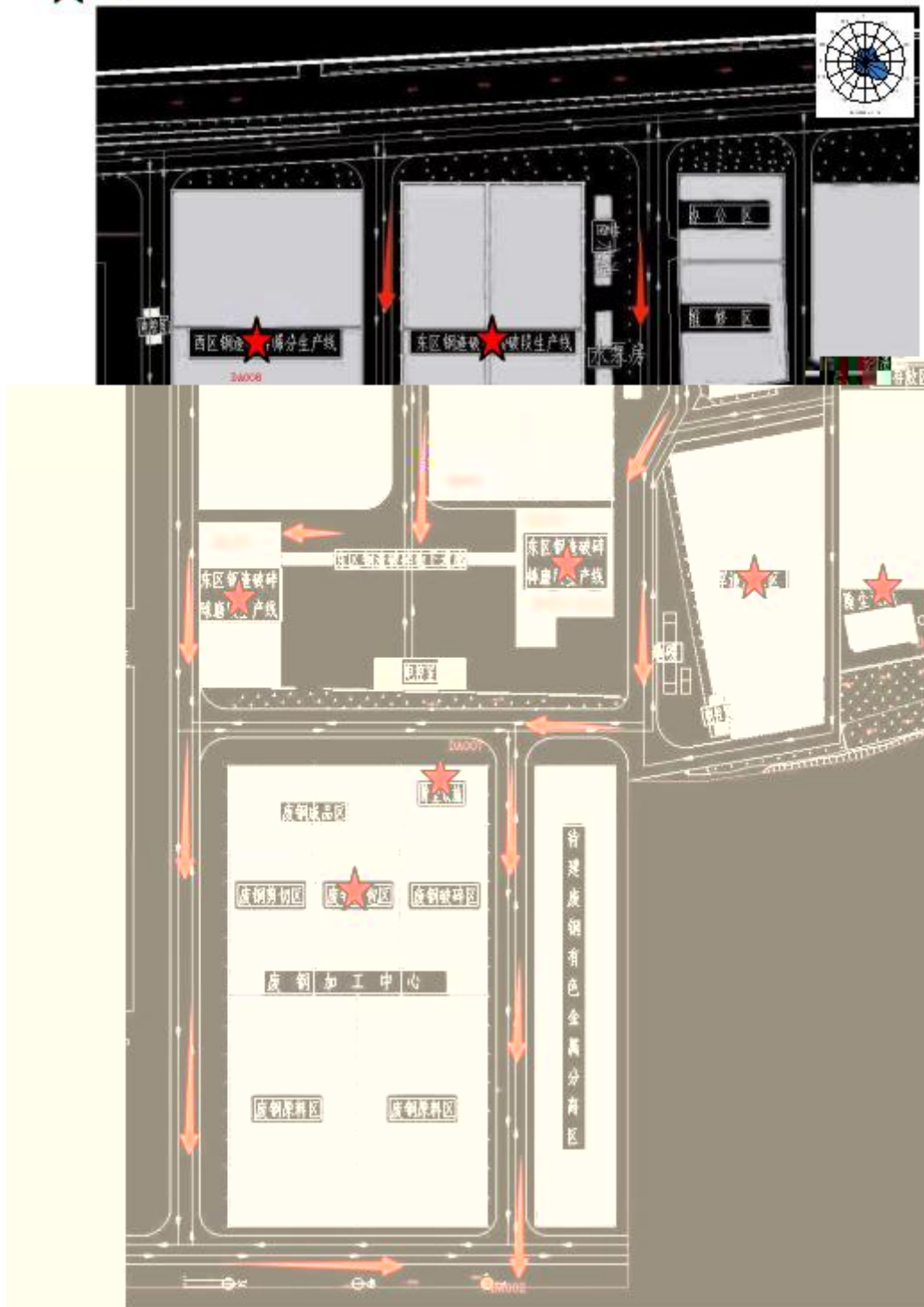


附件7 公司应急 分布图

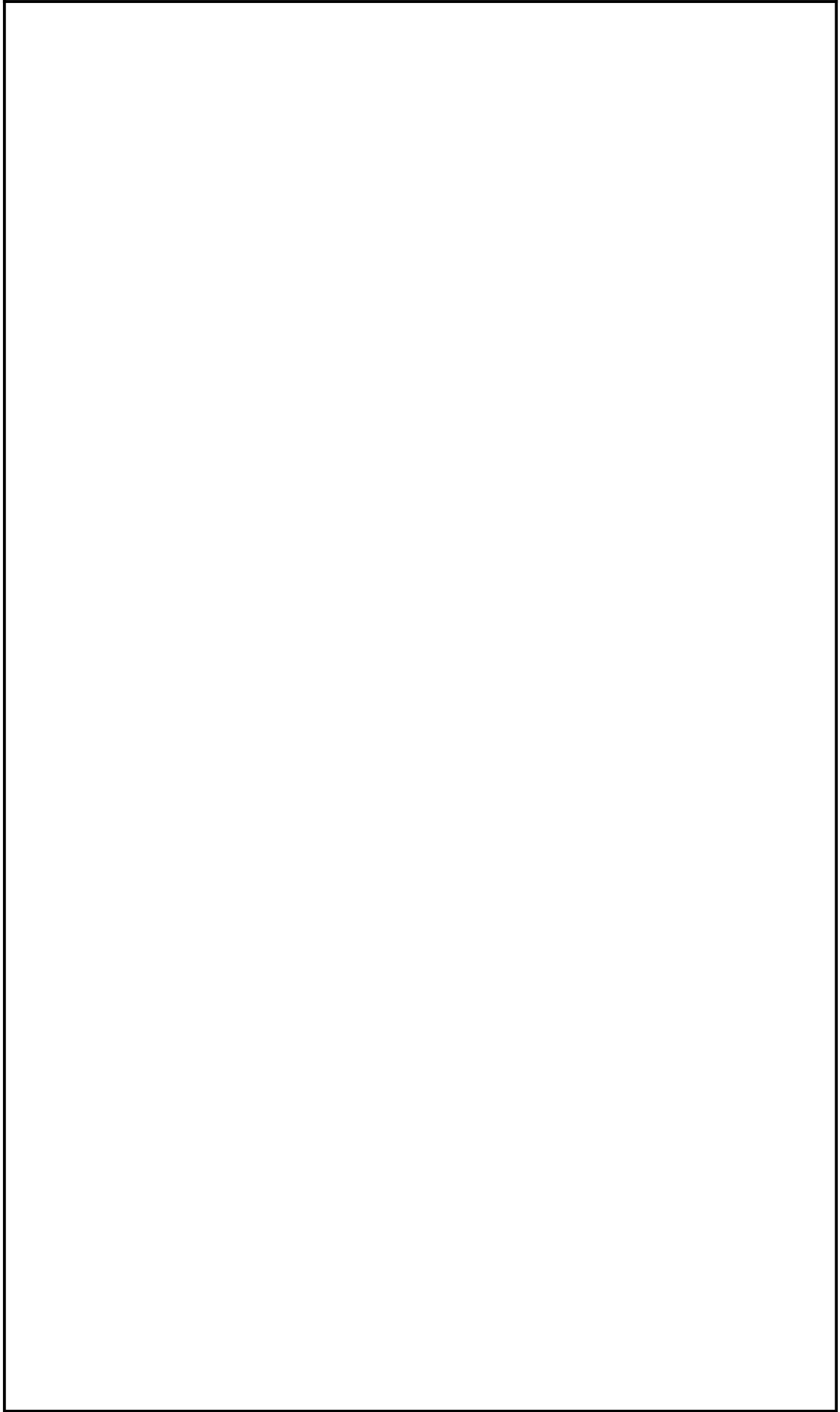


件 8 公司 源分布图

★ 风险源



件9 公司 发 境事件信息 告



件 10 应急 案培 核

件 12 公司应急 及 施 制度

件 13 应急处 卡

附件 14 应急预案救援协

突发环境事件事故应急救援协议

甲方：山东富化有限公司

乙方：山东宝吸再生资源利用有限公司

为加强区域应急联防管理、保障环境事件的应急处置工作，充分发挥区域内应急资源的优势，提高应急响应能力和协同应对水平，最大限度地减少事故造成的各种损失，经甲乙双方友好协商，签订如下互助协议：

一、甲方责任义务

- 1、乙方发生危化品泄漏等环境影响及生产安全事故时，甲方应在确保本企业安全的前提下，出动应急抢险人员支援乙方；
- 2、甲方应在确保人员安全的前提下，尽力救援；
- 3、乙方负责因救援造成的甲方人员伤亡和设备损坏。

三、其他

1、此协议双方签订后有效。有效期为 3 年。期满后，双方可提出续签终止



件 15 应急检测协

应急检测协议书

委托方（甲方）：山东宏顺再生资源利用有限公司

承检方（乙方）：山东雄一环境科技有限公司

服务内容：

1.甲乙双方通过协商，甲方委托乙方在甲方发生突发环境事件时，对其现状监测，监测项目如环境空气、消防废水等。

2.检测地点：

3.检测费用：根据事故发生所需监测项目具体而定。

4.事故发生后，需由乙方提供监测服务时，甲方向乙方一次性支付检测费用，乙方接受的付款方式为电汇，乙方向甲方提供检测报告壹份。

5.协议一式贰份，经双方签字盖章（多页应加盖骑缝章）后生效，双方各执壹份。

6.加有需要，甲方知悉并认可乙方将部分项目委托其他有资质的实验室出具报告。

二、双方职责

1.承检方承诺为委托方的所有商业或技术保密，保质保量完成以上检测任务。

2.委托方保证及时配合承检方工作，按时交纳所需费用。

3.若双方另有其他服务要求可附页说明。

4.本合同未尽事宜，双方协商解决，协商后所签订的补充合同，其效力等同于本合同。

委托方：山东宏顺再生资源利用有限公司 联系人：孙超

承检方：山东雄一环境科技有限公司



2025 年 4 月 18 日